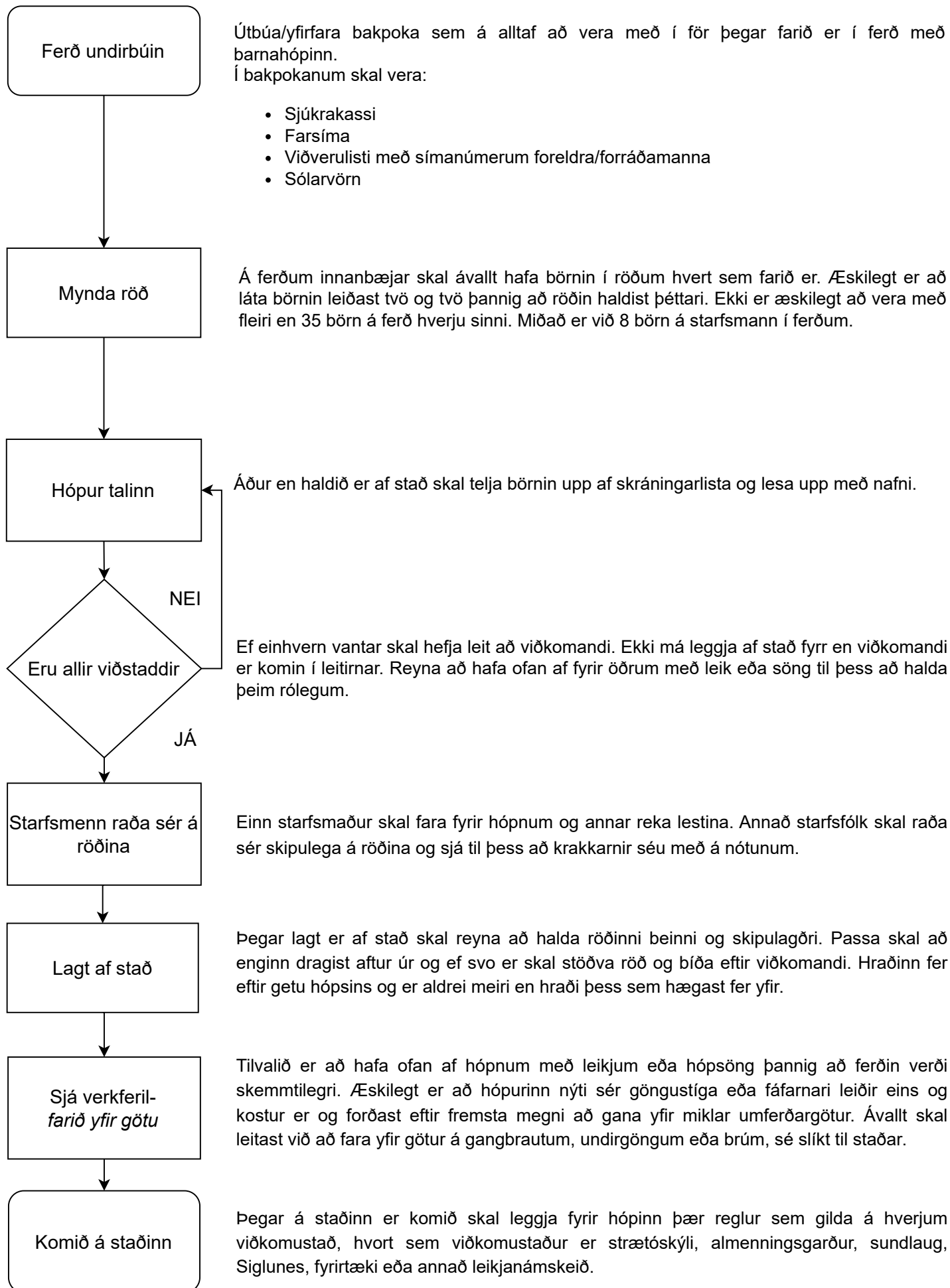




Á ferð með börnin

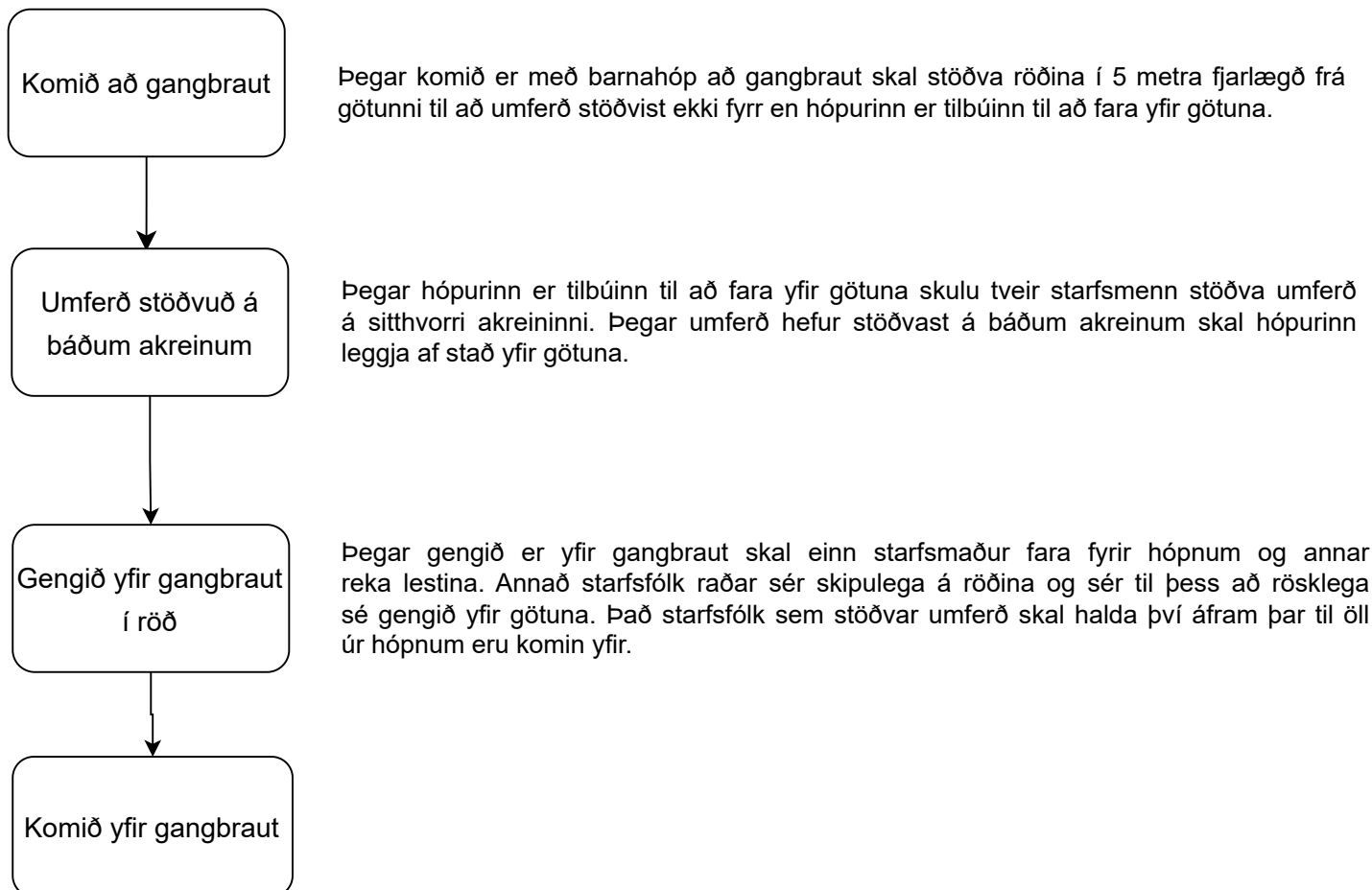
Öryggisverkferlar frístundaheimila





Farið yfir götu

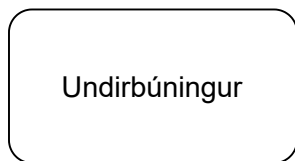
Öryggisverkferlar frístundaheimila



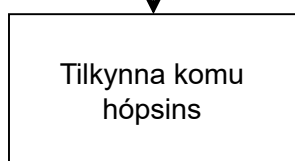
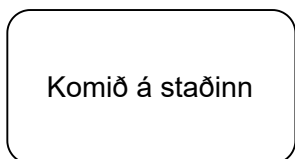


Heimsóknir í fyrirtæki og stofnanir

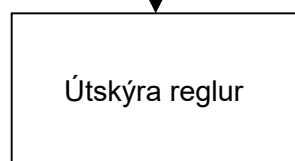
Öryggisverkferlar frístundaheimila



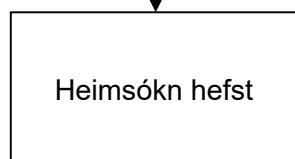
Mikilvægt að undirbúa börnin undir heimsóknina með því að ræða fyrirhugaða ferð og skapa góða stemningu. Starfsfólk sem fer í vettvangsferðina þarf að taka virkan þátt í skipulagningu og undirbúningi til að öll séu meðvituð um hvert leið liggur.



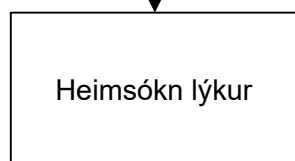
Þegar komið er í heimsókn í fyrirtæki eða stofnun skal starfsmaður fara inn á *undan* hópnunum og tilkynna komu hópsins, hvaðan hópurinn er, fjöldi barna, fjöldi starfsfólks og aðrar upplýsingar sem kunna að skipta máli.



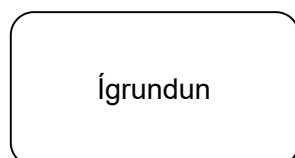
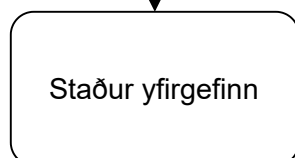
Starfsmaður fer yfir reglur varðandi heimsóknina og áminnir börn um að fylgja almennum umgengisreglum, sem og reglum staðarins.



Mikilvægt er að telja börnin í hópnunum áður en heimsókn hefst. Á meðan á heimsókn stendur skal starfsfólk hafa yfirsýn yfir hópin og gæta þess að þau fylgi settum reglum.



Þegar heimsókn lýkur skal þakka fyrir heimsóknina. Mikilvægt er að telja börnin áður en staðurinn er yfirgefinn.



Þegar hópurinn er kominn aftur á frístundaheimilið getur verið gott að ræða við barnahópinn eftir ferðina. Hvernig börnunum fannst ganga? Hvað gekk vel? Hvað hefði mátt ganga betur? Hvað var skemmtilegast?

Almenningsgarðar

Öryggisverkferlar frístundaheimila

Komið í
almenningsgarð

Sett er upp aðstaða

Þegar komið er í almenningsgarð skal byrja á því að finna stað þar sem börnin geta geymt töskur og klæðnað. Einn starfsmaður skal ávallt vera á þessum stað, fylgjast með eigum barnanna og vera til staðar ef eitthvað kemur uppá.

Útskýra reglur sem
hópurinn þarf að
fylgja í garðinum

Börnum er safnað saman, farið er yfir reglur sem gilda í garðinum og leiksvæði skilgreint. Einnig skal tilkynna hvenær nesti verður borðað, en ávallt skal borðað þar sem töskurnar eru geymdar.

Skipulag

Ekki er nauðsynlegt að hafa skipulagða dagskrá fyrir börnin í almenningsgördum, en það auðveldar samt starfsfólki við að halda utan um hópinn á meðan á dvöl í garðinum stendur. Nestistímar og leikir flokkast undir skipulagða dagskrá.

Börnum safnað
saman og þau talin

Áður en almenningsgarðurinn er yfirgefinn skal telja börnin til að ganga úr skugga um að öll séu með. Ávallt skal ganga vel frá og gæta að umgengni á almenningsvæðum.

Almenningsgarður
yfirgefinn

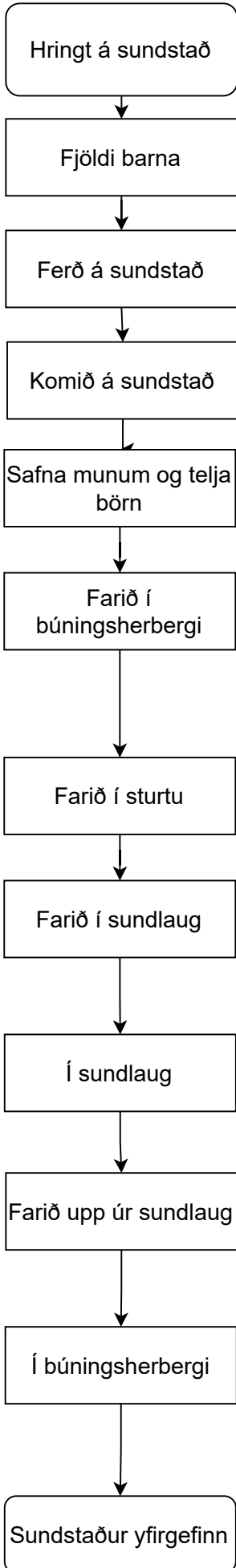
Ígrundun

Þegar hópurinn er kominn aftur á frístundaheimilið getur verið gott að ræða við barnahópinn eftir ferðina hvernig börnunum fannst ganga, hvað gekk vel? Hvað hefði mátt ganga betur? Hvað var skemmtilegast?



Sundferðir

Öryggisverkferlar frístundaheimila



Viku áður en farið er í sund skal hringt á sundstað og tilkynnt um komu hópsins, fjölda barna og komutíma.

Miðað er við hámark 8 börn á starfsmann.

Sjá ferli um *strætóferðir* og *á ferð með börnin*. Muna að hafa með sundkort og armbönd eða annað áberandi í lit til að auðkenna hópinn.

Þegar komið er á sundstað skal skipta hópnum eftir kynjum og fara yfir þær reglur sem gilda á sundstaðnum. Einn starfsmaður skal fara inn í afgreiðslu sundlaugarinnar og tilkynna komu hópsins, fjölda barna og hversu margir leiðbeinendur fylgja hópnum. Þessi starfsmaður skal einnig fá ílát undir persónulega muni barna, til að setja í geymslu á meðan verið er í lauginni.

Áður en farið er ofan í laugina skal safna saman persónulegum munum barna til geymslu og telja börn í hverri röð til að tryggja að allir úr hópnum séu með og til þess að vita nákvæman fjölda barna.

Þegar farið er inn í búningsherbergi skal einn starfsmaður fara á undan hópnum og finna til fatakörfur og útteila þeim til barna. Starfsfólk aðstoðar börn í fataklefa og sér til þess að gengið sé frá fatnaði á vísun stað í fatakörfur.

Óski barn eftir því að nota sérklefa skal athuga hvort sundlaugin sem farið er í bjóði uppá þann möguleika. Trans fólk stendur til boða að nota slíka klefa en það er ekki skylda.

Þegar farið er í sturtu skal einn starfsmaður fara á undan hópnum og vera börnunum innan handar við að blanda sturtur, klæða sig í sundföt og annað sem þau kunna að þurfa aðstoð við. Einn starfsmaður skal reka lestina til að tryggja að enginn verði eftir í búningsherberginu.

Þegar öll eru búin að fara í sturtu og klæða sig í sundfötin skal telja hópinn, afhenda börnunum armbönd eða annað sem auðkennur hópinn og fara út í laug gangandi í einfaldri röð og einn leiðbeinandi skal fara fyrstur í laugina og einn síðastur til að tryggja að enginn týnist.

Ávallt skal einn leiðbeindandi vera á vakt á bakkanum og hafa þannig yfirsýn yfir hópinn og bregðast skjótt við ef eitthvað kemur upp á. Leiðbeinendur skulu fylgjast með að börnin fari eftir reglum laugarinnar t.d. í rennibrautum, við leik í leiktækjum og að þau hlaupi ekki á bakkanum. Börn mega ekki leika sér í dýpri hluta sundlauga sama hvort þau eru synd eða ekki.

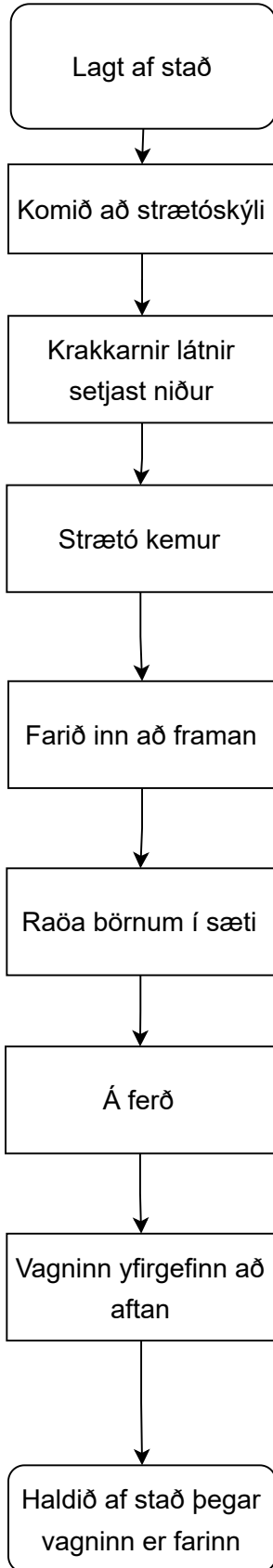
Áður en farið er upp úr laug skal safna börnum saman á afmörkuðun stað í lauginni og telja börnin til að tryggja að allir úr hópnum séu viðstaddir. Gengið skal til búningsherbergja í kynjaskiptum einföldum röðum. Einn leiðbeinandi skal fara fyrir hverri röð og annar leiðbeinandi skal fara á eftir hverri röð.

Þegar farið er í sturtu skal einn starfsmaður fara á undan hópnum, safna saman auðkennisarmböndum og vera börnunum innan handar við að blanda sturtur, klæða sig úr sundfötum og annað sem þau kunna að þurfa aðstoð við. Einn starfsmaður skal reka lestina til að tryggja að enginn verði eftir í sturtuklefanum. Aðstoða skal börn við að klæða sig ef þörf krefur. Einn starfsmaður skal ávallt fara yfir búningsherbergið og ganga úr skugga um að börnin gleymi ekki töskum og fatnaði þar.

Sá starfsmaður sem var á bakkanum skal fara út á undan börnunum til að taka á móti þeim. Æskilegt er að fara með hópinn beint út ef veður leyfir og koma þannig í veg fyrir óþarfa röskun í afgreiðslunni. Ef hópinn fær að nota nestisaðstöðu á staðnum skulu leiðbeinendur tryggja að börnin gangi vel um og hendi rusli eftir sig.

Strætóferðir

Öryggisverkferlar frístundaheimila



Áður en lagt er af stað skal ganga úr skugga um að strætókort sé meðferðis og kynna sér tímasetningar og mögulegar raskanir á ferðum. Ekki er æskilegt að vera með fleiri en 35 börn á ferð hverju sinni. Miðað er við 8 börn á starfsmann. Munið að telja börnin áður en lagt er af stað.

Ávallt skal koma að strætóskýli í röð.

Þegar komið er að strætóskýli skal láta börnin setjast niður, fyrir aftan strætóskýlið eða í a.m.k. 2 metra fjarlægð frá götu. Á meðan beðið er eftir strætisvagni er æskilegt að börnin hafi ofan af sér með söng og leik.

Þegar strætó kemur skal einn starfsmaður veifa til vagnstjóra og gera honum viðvart um hópinn. Annað starfsfólk skal sjá til þess að börnin standi upp og haldi þeirri röð sem þau voru í.

Þegar farið er inn í strætisvagn skal einn starfsmaður fara inn í vagninn á undan hópnum, bjóða góðan daginn, tilkynna fjölda barna sem eru meðferðis og greiða fargjöld. Þegar börn ganga inn í vagninn skal einn starfsmaður telja inn í vagninn til að tryggja að allir úr hópnum séu með.

Þegar komið er í vagninn skal starfsfólk hjálpast að við að koma börnum í sæti í vagninum ef mögulegt er og skal láta þau sitja þrjú saman í tveimur sætum. Ef engin sæti eru laus í vagninum skal fara aftast í vagninn og láta börnin setjast á gólfíð þar.

Börn skulu ætíð fylgja almennum kurteisis- og umgengnisreglum og standa upp fyrir eldra fólki. Hafið einn starfsmann við hverjar útgöngudyr og einn hjá fremsta barni til þess að börnin fari ekki út á röngum stað. Þau börn sem þurfa að standa eiga að halda sér á meðan vagninn er á ferð. Verjið börnin fyrir ágengi annarra farþega og að sama skapi á að koma í veg fyrir að þau truflí aðra farþega (hressilegur söngur telst ekki til truflunar).

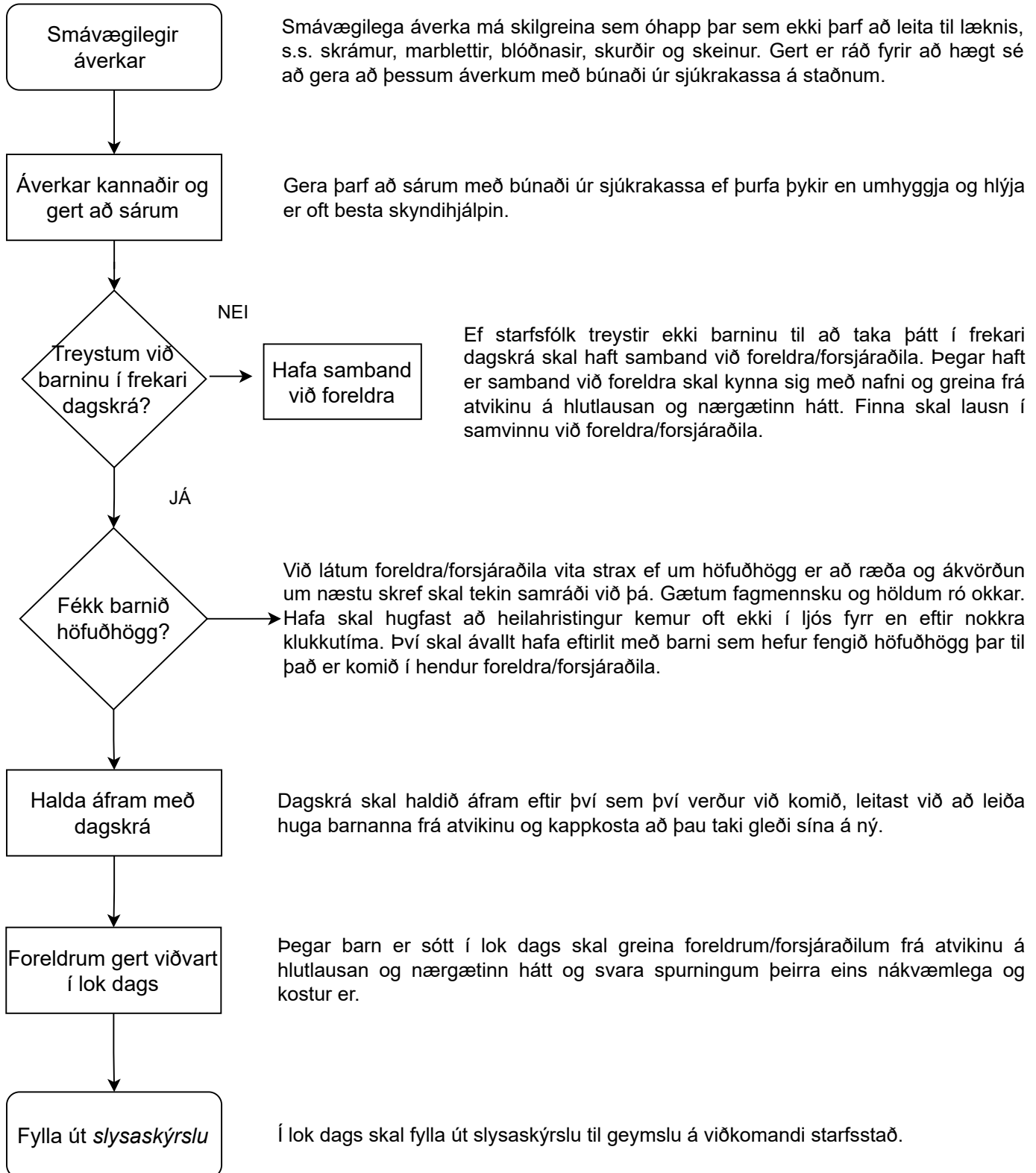
Áður en strætisvagn er yfirgefinn skal hringja bjöllu í tæka tíð og gera börnum viðvart um að vagninn skuli brátt yfirgefin. Þegar vagninn hefur stöðvast á áfangastað fer einn starfsmaður út fyrstur og síðan eru börnin talin út um sömu útgöngudyr og eru myndaðar raðir spölkorn frá gangstéttarbrún. Starfsmaður skal ávallt ganga síðastur úr vagninum og ganga úr skugga um að börnin gleymi ekki töskum og fatnaði í vagninum og að enginn verði eftir.

Gæta skal þess að ekki sé farið yfir götu fyrr en strætisvagninn er farinn.



Smávægilegir áverkar

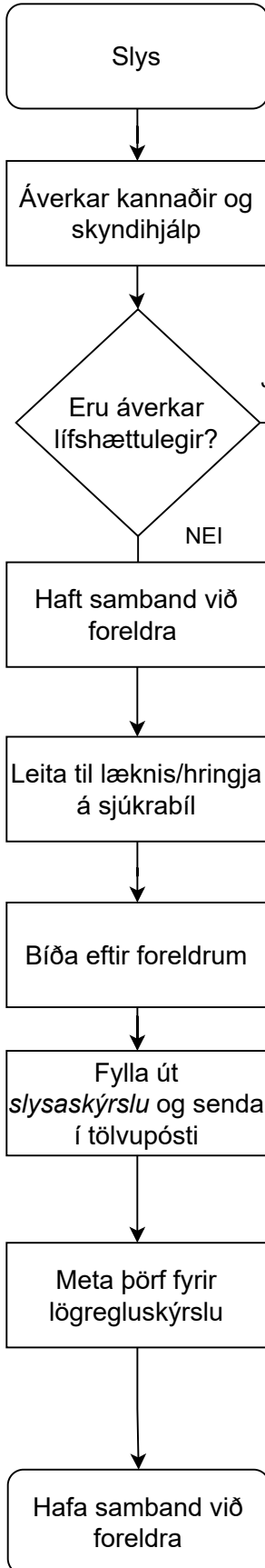
Öryggisverkferlar frístundaheimila





Alvarleg slys

Öryggisverkferlar frístundaheimila



Alvarleg slys má skilgreina sem óhapp þar sem leita þarf til læknis, s.s. alvarleg brunasár, beinbrot, andlitsáverka, tognanir, þung höfuðhögg, bakáverka og grun um innvortis meiðsl.

Gera þarf að sárum með búnaði úr sjúkrakassa ef þurfa þykir og veita einnig skyndihjálp. Sinna þarf slösuðu barni og fjarlægja önnur börn frá vettvangi.

Hringt í **112** og barni fylgt á slysadeild í sjúkrabíl

Ef um lífshættulega áverka eða meðvitundarleysi er að ræða skal láta áfallateymi á slysadeild um að hafa samband við foreldra/forráðamenn. Að öðru leyti á starfsmaður að fylgja þeim verkferlum sem koma hér fyrir neðan.

Þegar haft er samband við foreldra skal kynna sig með nafni og greina frá atvikinu á hlutlausan og nærgættinn hátt. Leitast skal við að svara spurningum á eins nákvæman hátt og kostur er. Þjóðast skal til að fara með barnið til læknis eða á slysadeild og hitta foreldra/forsjáraðila þar. Ef um lífshættulegt ástand eða meðvitundarleysi er að ræða skal láta áfallateymi á slysadeild um að hafa samband við foreldra/forsjáraðila.

Leita skal til heilsugæslustöðvar í viðkomandi hverfi eða á slysadeild eftir eðli atviksins. T.d. er æskilegt að leita á bráðamóttöku við beinbroti og hringja á sjúkrabíl ef þörf er á, en hægt er að leita til heilsugæslustöðvar í viðkomandi hverfi við öðrum minniháttar meiðslum. Athugið að viðkomandi starfsstaður greiðir ávallt fyrstu skoðun á barninu ef henni fylgir kostnaður.

Bíða skal með barni hjá lækni eða á slysadeild þar til foreldrar/forsjáraðilar koma. Þegar foreldrar/forsjáraðilar koma skal greina þeim frá atvikinu á eins hlutlausan og nærgættinn hátt og hægt er og leitast við að svara spurningum þeirra skýrt.

Í lok dags skal fylla út *slysaskýrslu* og senda til framkvæmdastjóra og deildastjóra. Eintak af skýrslunni skal einnig geyma á viðkomandi starfsstað. Afrit skal einnig senda á skrifstofu skóla- og frístundasviðs á netfangið sfs@reykjavik.is.

Ef um er að ræða slæmt höfuðhögg, brunaslys (8-10% af líkamanum), beinbrot, tannáverka, alvarlega augnáverka, alvarlega klemmuáverka, áverka á innri líffæri, drukknun eða umferðaslys skal óska eftir lögregluskýrslu undir eins (hringt í 112).

Hægt er að óska eftir því að lögregluskýrsla sé gerð eftir á. Til að hægt sé að meta hvenær á að gera lögregluskýrslu þarf oft að bíða eftir að læknisskoðun hafi farið fram. Ekki er sjálfkrafa gerð lögregluskýrsla þó svo að lögregla komi með í útkalli sjúkrabíls; því þarf að fá lögreglu á staðinn til að gera sérstaka lögregluskýrslu um atvikið eða biðja um að hún sé gerð samhliða skýrslu vegna útkalls sjúkrabíls.

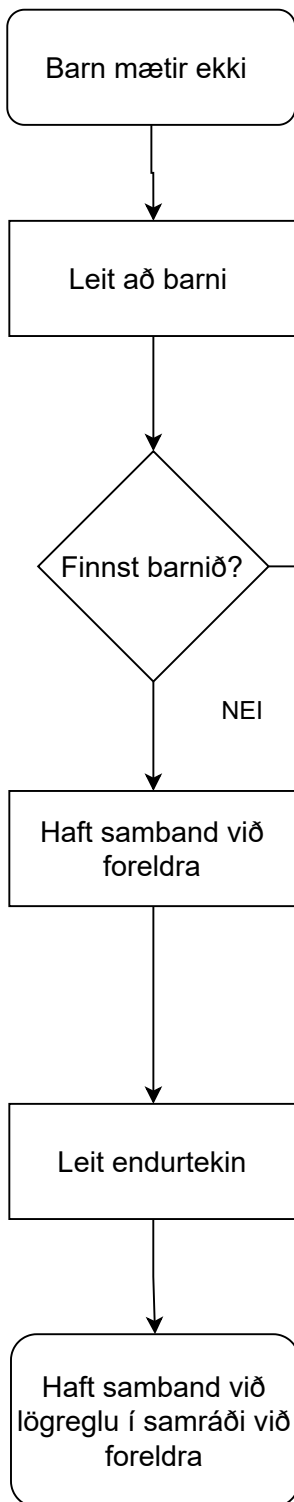
Í lok dags skal haft samband við foreldra/forráðamenn til að athuga líðan barnsins. Ennfremur skal greina foreldrum/forráðamönnum frá því að *slysaskýrsla* hafi verið gerð, bjóða þeim að lesa hana yfir og meta hvort gera þurfi lögregluskýrslu eftir á.

Mikilvægt er að starfsfólk vinni úr alvarlegum atburði sem hefur átt sér stað. Æskilegt er að fá aðstoð sérfræðings og skal það gert í samráði við deildastjóra barnasviðs eða framkvæmdastjóra frístundamiðstöðvar.



Barn mætir ekki

Öryggisverkferlar frístundaheimila



Nöfn allra barna eru skráð í viðverulista. Foreldrar eru beðnir um að tilkynna veikindi og frí til starfsstaðar. Starfsfólk á að gæta þess að öll börn sem skráð eru séu merkt inn, hafi frí eða veikindi ekki verið tilkynnt. Mikilvægt er að kanna hvort barnið er í fríi, hjá:

- Ritara skóla ef um vetrarstarf er að ræða
- Foreldra/forsjáraðila ef um sumarstarf er að ræða

Starfsmaður leitar á öllu starfssvæðinu úti og inni. á hverjum starfsstað á að vera til staðar sérstakur *gátlisti* þar sem taldir eru upp þeir staðir sem leitað skal á.

JÁ Rætt við barnið um mikilvægi þess að mæta á réttum tíma í frístundaheimilið/á námskeiðið og skrá sig inn. Foreldrar/forsjáraðilar eru látin vita í lok dags. Farsæll endir.

NEI

Finnist barn ekki eftir ítarlega leit verður að gera foreldrum viðvart. Foreldrum/forsjáraðilum skal greint frá því á nærgættinn og hlutlausann hátt að barnið sé ekki búið að skrá sig inn og spyrja hvort því hafi verið gefið frí. Ef barni hefur verið gefið frí þarf að útskýra fyrir foreldrum nauðsyn þess að láta vita.

Leit endurtekin í samráði við foreldra/forsjáraðila. Starfsmaður tekur þátt í leit að barni í nánasta umhverfi starfsstaðarins. Foreldrar/forsjáraðilar eru beðnir um að athuga hvort barn hafi skilað sér heim. Aðillar upplýsa hvorn annan um framgang leitarinnar.

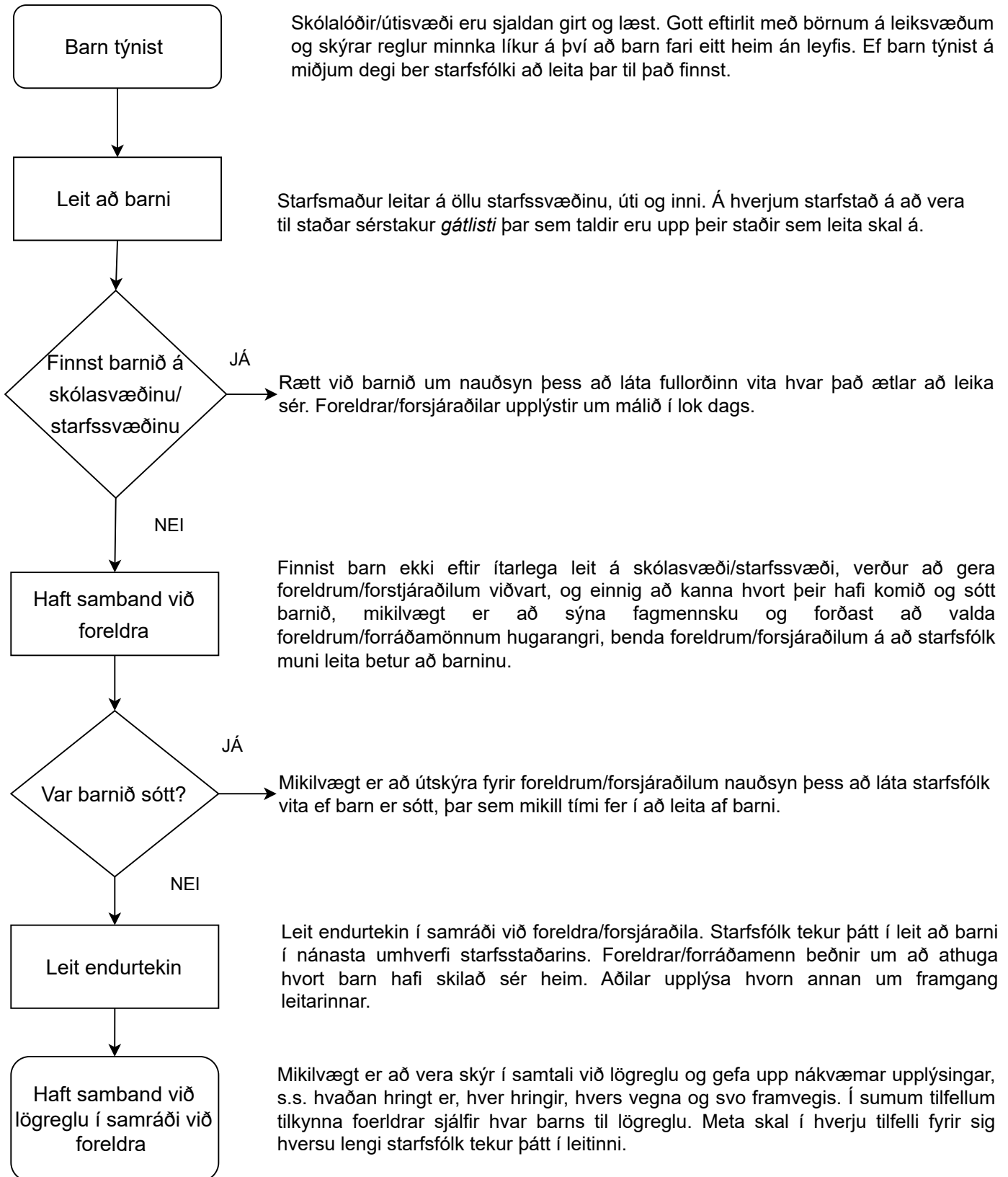
Mikilvægt er að vera skýr í samtali við lögreglu og gefa upp nákvæmar upplýsingar, s.s. hvaðan hringt er, hver hringir, hvers vegna og svo framvegis. Í sumum tilfellum tilkynna foreldrar/forsjáraðilar sjálfir hvarf barns til lögreglu. Meta skal í hverju tilfelli fyrir sig hversu lengi starfsmaður tekur þátt í leitinni.

Ef það kemur ítrekað fyrir að barn skili sér ekki í starfið, verða foreldrar og starfsmenn að ræða saman um leiðir til úrbóta.

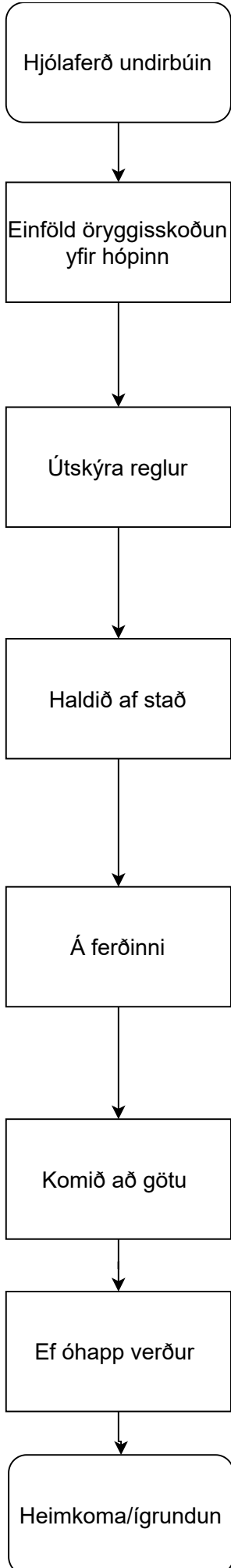


Ef barn týnist

Öryggisverkferlar frístundaheimila



Ef það kemur ítrekað fyrir að barn týnist, verða foreldrar/forsjáraðilar og starfsfólk að ræða saman um leiðir til úrbóta.



Áður en farið er í hjólaferðir með hópa barna getur verið gott að fjárfesta í hjólalampum, viðgerðarsetti, slöngubótum og smurólíu. Ef þarf að pumpa í dekk er gott að miða við 40 pund. Ef börn eru fleiri en 16 er mikilvægt að hafa þrjá starfsmenn í ferðinni. Einn fer fyrstur, einn er aftastur og einn á milli. Áður en farið er í lengri en 10 km hjólaferðir er mikilvægt að vera búin að æfa hópinn í styttri ferðum. Gera má ráð fyrir að komast 8-10 km á klukkustund með hóp barna.

Hjólaferð hefst á því að gera einfalda öryggis skoðun yfir hópinn. Yfirfara hvort einhverjir eru með lausar reimar eða buxnaskálmur sem geta flækst í keðju, skoða þarf hvort öll eru með hjálma og hvort þeir séu [rétt notaðir](#). Æskilegt að starfsfólk sé í öryggisvestum og jafnvel börn líka. Fara yfir stillingar á hnökkum. Hafa með vatn og orku (nesti).

Reglurnar geta verið að hjóla í einfaldri röð, hægri réttur, hafa gott bil á milli hjóla, passa að hjóla ekki á næsta mann, fara framúr með því að fara vinstra megin við þann sem farið er framúr og ef stöðva á hjól að gera það út í kanti en ekki á miðjum stíg. Ekki skal farið fram fyrir fyrsta starfsmann og ekki aftur fyrir síðasta starfsmann. Bendingar og önnur merki útskýrð: Hendi upp áður en það er stöðvað, bent í þá átt sem skal beygja í, benda á hluti sem þarf að vara sig á og gott að láta slíkar bendingar ganga niður hópinn. Leiðbeiningar um bendingar eiga við áður en beygja á sér stað og aðeins fyrir þau sem treysta sér til að sleppa annari hendi af stýri. Gera ráð fyrir a.m.k. 30 mín. í undirbúning.

Lagt er af stað í einfaldri röð hægra megin á stíg og passað upp á bil á milli hjóla. Á blönduðum stígum eru gangandi í forgangi. Þar er mikilvægt að hafa hraða í lágmarki og sýna tillitssemi. Gott getur verið að hafa hægari hjólara fremst, fyrir aftan fremsta starfsmann og láta þá stýra hraðanum fyrir hópinn. Mikilvægt er að fylgjast vel með að enginn dragist aftur úr og stoppa reglulega ef þess er þörf. Starfsfólk ætti að taka sér ríkjandi stöðu, sé ekki of mikið úti í kanti og tryggja þannig barnahópnum rými á götunni.

Mikilvægt er að forðast að hjóla með hópa í umferð vélknúinna ökutækja. Ef nauðsyn þykir að hjóla á akbraut skal hópnum haldið í einfaldri línu hægra megin, í aksturstefnu akbrautarinnar. Gott er að kynna sér leiðina sem skal hjóla áður en lagt er af stað og hafa þessa þætti í huga. Hægt er að kynna sér hjólaleiðir og annað efni um hjólreiðar á vefsíðu Reykjavíkurborgar eða á borgarvefsjá. Á áfangastöðum er æskilegt að halda hjólunum á sama svæði og leggja þau upp að hvort öðru (minnkar hættuna á því að þeim sé stolið).

Við gangbrautarljós skal fremsti starfsmaður hinkra eftir næsta til þess að leiða hópinn yfir svo tryggt sé að hópur stöðvist í ljósabreytingum. Enginn skal fara af stað yfir á rauðu ljósi en ef rautt gönguljós kviknar eftir að lagt er af stað þá er nægur tími til þess að klára að fara yfir í rólegheitum. Þeir sem fara fyrst yfir götuna verða að gæta að því að fara nógu langt áfram, áður en stöðvað er, til þess að allir komist yfir. Þar sem ekki eru umferðarljós er æskilegt að starfsfólk stöðvi umferð í báðar áttir áður en hópinn heldur yfir götuna.

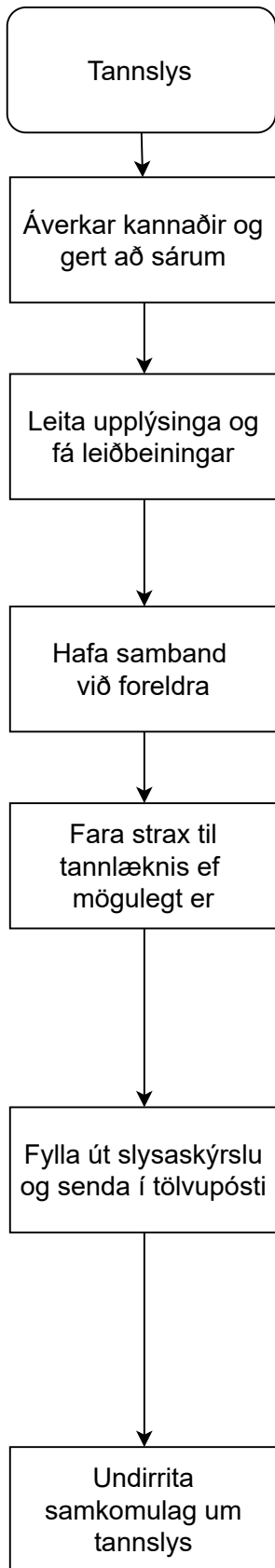
Ef óhapp verður og einhver meiðir sig er æskilegt að einn starfsmaður sinni slasaða barninu á meðan hitt starfsfólkið heldur áfram með hópinn og finnur staðsetningu nálægt sem hægt er að stoppa á. Þar er hægt að fara í leiki, borða nesti eða annað til þess að hafa ofan af fyrir börnunum. Mikilvægt er að fylgja öllum verkefjum ef slys verða, og því er bent á verkefjara *Smávægilegir áverkar* og *Alvarlegir áverkar*.

Þegar ferð endar getur verið gott að taka góða ígrundun með hópnum, hvað fór vel, hvað hefði betur mátt fara, hvaða lærdóm tók hópinn með sér úr ferðinni.



Tannslýs

Öryggisverkefjar frístundaheimila



Tannslýs má skilgreina sem óhapp þar sem leita þarf til tannlæknis, s.s. vegna þess að högg hefur komið á tönn/tennur eða tönn/tennur hafa brotnað eða jafnvel losnað úr munni.

Gera þarf að sárum með búnaði úr sjúkrakassa ef þurfa þykir og veita fyrstu hjálp. Sérstaklega skal vera vakandi fyrir tannbrotum og/eða tönnum sem kunna að hafa losnað úr munni.

Á vef Tannlæknafélags Íslands (www.tannsi.is) er að finna upplýsingar um tannlækni á vakt hverju sinni. Athugið að ekki er rekin neyðarvakt á vegum tannlæknafélagsins á kvöldin og um nætur. Ef alvarle tannslýs verða á þeim tíma verður að snúa sér til

slysadeilda sjúkrahúsanna. Ef tönn hefur losnað úr munni er mikilvægt að bregðast hratt og rétt við ef bjarga á tönninni. Ef tönn hefur brotnað skal reyna að finna brotið þar sem e.t.v. er hægt að líma það við tönnina aftur. Ítarlegar upplýsingar og leiðbeiningar um tannslýs er að finna á vefsíðu tannlæknafélagsins.

Þegar haft er samband við foreldra skal kynna sig með nafni og greina frá atvikinu á hlutlausan og nærgættinn hátt. Leitast skal við að svara spurningum á eins nákvæman hátt og kostur er. Þjóða skal foreldrum/forsjáraðilum að farið verði með barnið til tannlæknis (ef mögulegt er) eða á slysadeild og hitta þau þar. E.t.v. vilja foreldrar hafa samband við sinn eigin tannlækni og þá er einnig hægt að bjóðast til að hitta foreldra þar.

Mikilvægt er að farið sé með barn til tannlæknis við fyrsta hentugleika og hvernig og hvenær það er framkvæmt skal ákveða í fullu samráði við foreldra. Athugið að viðkomandi starfsstaður greiðir ávallt fyrstu skoðun á barninu. Ef farið er til tannlæknis og foreldrar eru með, greiða foreldrar tannlækni en fá endurgreiddan hluta reiknings frá Tryggingastofnun og skóla- og frístundasvið greiðir síðan mismuninn eftir á gegn framvísun reiknings frá foreldrum

Fylla skal út slysaskýrslu um leið og tækifæri gefst og senda:

a) Til framkvæmdastjóra frístundamiðstöðvar, deildarstjóra unglingsstarfs og með tölvupósti á skrifstofu skóla- og frístundasviðs. Í titil tölvupóstsins skal skrifa SLYSASKÝRSLA-NAFN BARNS-STARFSSTAÐUR. Senda skal á póstfangið sfs@reykjavik.is.

b) Eintak af skýrslunni skal einnig geyma á viðkomandi starfsstað.

Ef um alvarlegt tannslýs er að ræða skal óska eftir lögregluskýrslu.

Afleiðingar tannslýsa geta verið langvarandi og e.t.v. haft það í för með sér að endurnýja þurfi eða laga viðgerðir löngu eftir að slýsið á sér stað. Vegna þessa er mikilvægt að forstöðumaður frístundamiðstöðvar og foreldrar unglings undirriti sérstakt eyðublað sem felur í sér að gerður er samningur um að Reykjavíkurborg tekur þátt í kostnaði við tannviðgerðir vegna viðkomandi slýss í allt að þrjú ár eftir að grunnskóla lýkur. Tryggingastofnun endurgreiðir kostnað að hluta en borgarsjóður greiðir það sem eftir er og þá allt að 100 þúsund krónur vegna einstaka slýss Samninginn skal gera eigi síðar en 6 mánuðum eftir að slýs á sér stað og skila undirrituðu eintaki/afriti til framkvæmdastjóra frístundamiðstöðvar og á netfangið sfs@reykjavik.is